

zuiver

APRIL 2011 / magazine voor relaties van WML

05 /

Waterpartner Fresh Park Venlo

.....
Dick Remmerde over drinkwater voor vee

.....
Meer inzicht waterverbruik door
Smart metering

wml
Limburgs drinkwater

Anticiperen

Anders dan een bedrijf dat volledig in een commerciële markt opereert, werkt WML in het besef dat we over 20 jaar nog steeds goed en betrouwbaar drinkwater willen en moeten leveren tegen de laagst mogelijke kosten. Die continuïteitsgedachte is onderdeel van onze identiteit; het maakt dat je andere afwegingen in je strategische keuzes betreft. We kijken naar demografie, afzetprognoses, technologie, klimaat en natuur, grondwaterkwaliteit en nog veel meer. Zo krijgen we meer grip op ontwikkelingen die op ons afkomen.

Eén ontwikkeling springt eruit: de aankomende vergrijzing en bevolkingskrimp. In 2040 zijn er in Limburg 170.000 minder inwoners – ruim 15% minder dan in 2010. We moeten straks met minder klanten de kosten voor het drinkwater kunnen dekken, inclusief het onderhoud en functioneren van de complete infrastructuur. Dat betekent ook dat we optimaal gebruik moeten maken van die infrastructuur. Dankzij onze zakelijke klanten halen we een hoger rendement op installaties en het leidingnet. De zakelijke markt is belangrijk voor ons. Zonder die inkomsten zou de jaarrekening van een

gemiddeld huishouden ruim € 15,- hoger uitvallen. Een belangrijke groep binnen het zakelijke segment is de agrarische sector. We kunnen steeds meer agrariërs overtuigen van de voordelen van een continue en betrouwbare waterlevering. U leest er over in deze uitgave van Zuiver.

De zorg voor later heeft altijd prioriteit voor WML. Daar hoort ook een toenemende verduurzaming van de bedrijfsvoering bij. De Nederlandse drinkwatersector is al 100% groen. Het drinkwater zuiveren en distribueren we volledig met groene elektriciteit. Dat levert jaarlijks een CO₂ besparing op van 150.000 ton. Maar we gaan verder. Sinds kort wekt WML een deel van haar eigen energie op in een van de grootste zonnecelinstallaties van Limburg, gesitueerd op de gebouwen en terreinen van onze grootste productielocatie.

Structureel vooruitkijken én de omgeving scannen is noodzakelijk om te kunnen anticiperen op cruciale ontwikkelingen. Bronbescherming, leveringszekerheid en betaalbaarheid zijn enkele van de voorwaarden voor continue en correcte uitvoering van onze taak. En in dat belang blijven we graag vooruitkijken

Ria Doedel
Directeur

Zuiver is een uitgave van WML, **Concept, vormgeving en eindredactie** Zuiderlicht, **Illustratie** Cyprian Koscielniak, **Fotografie** Mark Kuipers, Bert Janssen, **Druk** Andi Druk, **Redactie** Edwin Hendriks (WML), Zuiderlicht, **Tekst** Loek Kusiak, Barbara Dito, John Cüsters, Zuiderlicht

APRIL 2011 /

zuiver



Samen sterk

Wat maakt een businesspark aantrekkelijk voor bedrijven? Goede ligging? Onderscheidend concept? Maatwerk faciliteiten? Krachtenbundeling in de regio? Fresh Park Venlo is zo'n bedrijventerrein. Als een van de paradepaardjes van Greenport Venlo én overbuurman van de Floriade speelt Fresh Park Venlo zich in de kijker. "Wat hier nu gebeurt, maakt de hele regio sterker."

Fresh Park Venlo huisvest anno 2011 zo'n 130 versbedrijven. In de eerste plaats vanwege de unieke ligging, volgens directeur vastgoed Jan Janssen. "We zijn omringd door goede infrastructuur en hebben een enorme consumentenmarkt onder handbereik. En daarbij leveren we onze ondernemers alle ondersteuning die

zij nodig hebben om succesvol zaken te kunnen doen in de versbranche. Van logistieke vernieuwingen tot beheer van afvalstromen."

Alle bedrijven op het Fresh Park terrein zitten in de 'food & fresh' sector, ofwel de voedingsmiddelenindustrie, sierteelt en aanverwante bedrijvigheid. Janssen vertelt: "Limburg kent maar één ander conceptueel businesspark van deze orde, Chemelot. En we bewaken ons concept streng. We vragen een ondertekend commitment van de bedrijven die zich hier vestigen: als je een gebouw op ons terrein zet, ben je bij eventuele verkoop gebonden om uitsluitend kopers uit de versbranche te overwegen. Dat is onze kracht; zo borgen we dat het park over 10 jaar nog steeds een aanzuigende werking heeft op onze klanten."

Vrijheid

Binnen het strenge concept valt echter juist de vrijheid op die aan residerende ondernemers wordt geboden. “Bijvoorbeeld in de vorm van de vele vestigingsmogelijkheden: van een huur voor een week tot het bouwen in eigendom op ons terrein, bijna alles kan. We willen zorgen voor betere business voor al onze ondernemers. Zo hebben we, naast parkmanagers, ook mensen in dienst die ondernemers ondersteunen in business development en innovatie. Maar het zijn onze ondernemers die op eigen initiatief een businessclub hebben opgericht, waar we zelf als Fresh Park Venlo gewoon lid van zijn. Wij willen hen niets opdringen. Als men vraagt ‘regel het afval’, dan doen we dat. Alléén voor wie dat wil. Je hoeft bijvoorbeeld niet deel te nemen aan voorzieningen



als het raamcontract voor energie. Het is het kenmerk van een ondernemer om zijn eigen visie terug te willen zien in elke beslissing die hij neemt.”

Waterpartner

Ook de waterlevering is onderdeel van de dienstverlening aan ondernemers. Janssen: “We zorgden zelf voor de levering op ons terrein, en het beheer ervan. Dat is niet onze core business. Bij waterlevering, zeker drinkwater, komt heel veel kijken, zowel technisch als juridisch. Denk maar aan legionella-controles en waterstanden. Daarom hebben we het netwerk en het beheer ervan overgedragen aan WML. Zij zijn er beter op ingericht en kunnen de levering en de kwaliteit veel beter borgen. En uiteindelijk is dat ook efficiënter. Waar het mij om gaat is dat zowel wij als onze klanten tevreden zijn. In

die zin is WML onze partner in het zo goed mogelijk faciliteren van de bedrijfsvoering van onze klanten. Een bijkomend voordeel is dat de afzender van de waterfactuur nu WML is – een vertrouwde naam, dat is wel zo logisch.”

De waterlevering komt voor de 130 bedrijven op Fresh Park Venlo neer op de levering van drinkwater, met een klein deel water voor industriële doeleinden. “Met name de groenteverwerkers – denk aan een snijderij – hebben véél water nodig, van drinkwaterkwaliteit. Dat is een must voor onze sector. En als onderdeel van ons duurzaamheidsbeleid wordt al het verbruikte water – uitgezonderd het afvalwater – via de grond naar retentievijvers geleid. Dat is een blusvoorziening, waar WML nog extra pompen aan gaat toevoegen. Ik zou het mooi vinden als we op termijn het water uit de vijvers kunnen



zuiver / APRIL 2011



Groenteverwerkers hebben véél water nodig van drinkwaterkwaliteit.

hergebruiken voor het beregenen van bloemen en planten. Dan is de cirkel helemaal rond.”

Duurzaamheid

De regio Venlo ademt al jaren een ‘groene’ sfeer. En dat omvat ook duurzaamheid. “Dat is één van de principes van onze bedrijfsvoering. Maar we gaan nog niet zo ver dat we vrachtwagens zonder roetfilter toegang tot ons park weigeren. Wel toetsen we al onze aanbestedingen en inkopen consequent aan de beginselen van duurzaamheid én mvo. Zo hebben we mensen uit de sociale

werkvoorziening voor ons tuinonderhoud. En zodra we verlichting vervangen, realiseren we met zuiniger lampen een energiebesparing van 30%. Elke maatregel vloeit logisch voort uit onze bedrijfsvoering, zodat het ook ‘landt’ bij onze ondernemers. Alles bij elkaar komt dat inmiddels neer op een lange lijst van maatregelen. Daarmee maken we een verschil, en daar ben ik trots op.”

Sterke regio

Fresh Park Venlo, feitelijk de ‘vastgoedtak’ van Telersvereniging ZON, werd ooit opgericht om een marktplaats te ontwikkelen met grote aanzuigende kracht voor bij ZON aangesloten telers. Inmiddels is die doelgroep verbreed: zo zijn ook vlees-, vis- en zuivelbedrijven van harte welkom. De connecties met de omgeving, al dan niet binnen de sector, zijn onverminderd sterk. Tot groot

enthousiasme van Janssen. “Alles wat hier nu gebeurt, draagt bij aan een aantrekkelijkere regio. En wat goed is voor de regio, is goed voor de business,” legt hij uit. “Als iedereen met oogkleppen op naar zijn eigen belang kijkt, kom je nergens. Zo ben ik ontzettend blij met de komst van de Floriade in 2012. We zetten in één keer de regio op de kaart. Zakelijk en bij het grote publiek. En die enorme stuwkracht in besluitvorming die zo’n evenement genereert! Ik zie het voor mijn ogen gebeuren: de Innovatoren is in vogelvlucht 300 meter van mijn kantoor. En Venlo Greenpark, het businesspark dat op het Floriadeterrein komt, is een aanvulling voor Fresh Park Venlo. Zij richten zich op onderzoek en innovatie. Onze ondernemers kunnen zó de brug over om advies te halen. Daar worden we allemaal sterker van.”

Vlotte toegang tot Europa

Venlo en omgeving zijn volop in beweging. Niet voor niets zoeken overheden, onderzoekers, en onderwijsinstanties de link met ondernemers in de vers- en groenbranche – waaronder die van Fresh Park Venlo. De samenwerking binnen Greenport Venlo / Klavertje 4 zorgt voor een unieke impuls in de Noord-Limburgse economie. De cijfers spreken in ieder geval boekdelen:

- 3.400 tuinbouwbedrijven
- 24.000 arbeidsplaatsen
- 18.000 productieareal
- 600 miljoen euro omzet (voedingstuinbouw en sierteelt)
- 1 miljard euro omzet (inclusief toelevering, verwerking, transport & logistiek)
- vlotte toegang tot Noord- en Midden-Europa, waaronder 30 miljoen Duitse consumenten binnen 2 uur reisafstand
- na Rotterdam-haven en Schiphol het derde logistieke knooppunt van Nederland, dankzij: snelwegen A67, A73 en (binnenkort) A74, ECT-railterminal (shuttle-verbinding met Rotterdam), toegang tot vier nabije vliegvelden, en de lokale binnenvaartterminal met containerfaciliteit.

Uitmuntend drinkwater = gezond vee

Water van onberispelijke kwaliteit. Dat is wat landbouwdieren als koeien, varkens en kippen nodig hebben, maar vaak onderschat wordt. Water uit eigen bron als drinkwater voor dieren is niet altijd het beste. 'Waterspecialist' Dick Remmerde adviseert agrariërs om kritischer naar water te kijken.

Op een kalkoenbedrijf in Noord-Limburg lukte het niet om zieke dieren met dure medicijnen weer gezond te krijgen. Boer én dierenarts stonden voor een raadsel. Totdat waterspecialist en autodidact-chemicus Dick Remmerde van Trading Company Remmerde uit Dodewaard werd ingeschakeld. Hij ontdekte dat het bronwater waarvan de dieren dronken, en dat goedgekeurd was door de Gezondheidsdienst voor Dieren (GD), extreem zuur was. "Ik raadde de boer aan," zegt Remmerde, "om meteen op leidingwater over te stappen. In korte tijd waren alle dieren weer gezond." Dit voorbeeld is typerend voor wat Remmerde tijdens zijn bezoeken aan agrarische bedrijven door heel Nederland meemaakt. Boeren, veeartsen of veevoederbedrijven vragen hem geregeld naar zijn mening als er met de gezondheid van dieren iets mis is. Ook WML heeft Remmerde diverse malen gevraagd naar het water te kijken bij bezorgde boeren. "Dat een ziekte ook aan het drinkwater kan liggen, wordt vaak als laatste mogelijkheid gezien. Boeren slaan een bron, laten de Gezondheidsdienst een monster nemen en geven het water aan hun vee. Ze denken daarmee goedkoop uit te zijn. Maar doordat dieren minder

presteren, of zelfs ziek worden, kost het juist geld. En dat terwijl waterleidingbedrijven aan grootverbruikers als de landbouw zeer voordelige tarieven voor leidingwater aanbieden."

Zachte klauwen

Water heeft ook invloed op hoe dieren hun voer opnemen. "Te zacht water, of water met veel carbonaten en een pH, met een zuurgraad van boven de 7,5 zorgt ervoor dat dieren mineralen moeilijk opnemen. Ze krijgen tekorten. Zit er veel zwavel in het water, dan krijgen dieren zachte klauwen, beenproblemen, of ze worden agressief of schrikkerig. Bij pasgeboren biggen van dezelfde zeug heb ik onderling afwijkingen gezien die op het drinkwater terug te voeren waren." Dick Remmerde wil niet beweren dat bronwater per definitie verdacht is. "Maar je moet wel kijken of er een zuiveringsmethode is die het water geschikt maakt voor dieren. Iedere grondsoort heeft zijn eigen water. Er is bronwater van superkwaliteit. Maar die bronnen, zoals op de Veluwe en in de duinen, zijn schaars. Ook bij St. Odiliënberg in Limburg zit prachtig water. We weten ook dat nitraat-



"Nitraatwater met een lage pH is goed voor dieren. En koeien vinden het lekker. Hoe beter het water, hoe meer melk een koe geeft".

rijk water met een lage pH goed voor dieren is, net als regenwater. Dat vinden koeien lekker en is zeer gezond voor ze. Hoe beter het water, hoe meer melk een koe geeft.”

Buitenbeentje

Anders dan de Gezondheidsdienst die bij wateranalyses voor een beperkt aantal stoffen kijkt of normen niet worden overschreden, kijkt Remmerde naar een breder spectrum van stoffen die in het water aanwezig zijn. Vervolgens legt hij combinaties tussen deze stoffen en maakt hij een inschatting van het effect op de diergezondheid. Dat leidt er dus geregeld toe dat grondwater dat door de Gezondheidsdienst goed genoeg voor vee is bevonden, door Remmerde wordt afgekeurd. Zijn analytische methode maakt hem tot een buitenbeentje. “Ik verbaas me er wel over dat de onderzoekspraktijk niet meer doet met mijn theorieën.” Maar daar zit de

veevoederindustrie niet mee. Die heeft hem nu gevraagd mee te denken over additieven in het voer, die zorgen voor nog beter vlees. Remmerde: “Soms is bij een boer het drinkwater goed, maar moet je het veevoer veranderen.”

WML promoot op vakbeurs drinkwater voor vee

De vakbeurs Landbouwdagen Intensieve Veehouderij (LIV) in Venray was in maart drie dagen lang dé ontmoetingsplaats voor ondernemers en relaties in de varkens-, kalver- of runder- en pluimveehouderij. WML presenteerde zich op de beurs met een als pub ingerichte stand. Het zogeheten ‘Café l’Eau’ was voorzien van typisch Limburgse hapjes en drankjes voor klanten en geïnteresseerden. Voor WML zijn agrarische bedrijven een belangrijke zakelijke doelgroep. Goed drinkwater, blijkt uit onderzoek, bevordert de groei en gezondheid van het vee beter dan het gebruik van grondwater.

“Ongeveer 650 Limburgse agrariërs,” zegt verkoop-engineer Wim Wienen, “hebben inmiddels met WML een contract voor de levering van drinkwater. En er ligt nog een markt van 950 bedrijven open.” Op de LIV hoorde Wienen van tevreden agrariërs dat ze sinds de levering door WML ‘eindelijk verlost zijn van de sores’ om zelf water op te pompen en te zuiveren. “De bedrijfsvoering is stabiel geworden en de exploitatiekosten door bijvoorbeeld kapotte pompen een stuk lager. Grootverbruikers vanaf 4000 kuub per jaar krijgen tariefkortingen, die kunnen oplopen tot 40 procent.” Bij de opening van nieuwe stallen siert WML haar aanwezigheid met een spandoek ‘Hier drinken de dieren water van WML.’ “Mond-tot-mondreclame onder boeren”, zegt Wienen, “doet vaak de rest”.



APRIL 2011 /

zuiver

08 /

09

WML groet de zon

Een van de grootste fotovoltaïsche zonnecelinstallaties in Limburg is sinds begin maart 2011 te vinden bij het waterproductiebedrijf van WML in Heel. Een paar cijfers: de installatie meet 750 m². In totaal telt het project 543 zonnepanelen, waarvan 247 stuks op daken van gebouwen, 272 stuks op reinwaterbergingen en 24 op zogenoemde suntrackers (die de stand van de zon volgen). Het geïnstalleerde PV (Photo-Voltaïsch) vermogen is 103 kiloWattpiek (kWp). De verwachte opbrengst is 90.000 kWh per jaar. Ter vergelijking: een gemiddeld huishouden verbruikt ongeveer 4.500 kWh per jaar. Dit betekent dat de gerealiseerde PV-installatie in Heel ongeveer twintig huishoudens van stroom zou kunnen voorzien.

Maar de opgewekte stroom is bedoeld voor het waterproductiebedrijf zelf. Iedere keer als de zon schijnt, krijgt WML stroom van de panelen en hoeft voor dat deel geen stroom te worden ingekocht. Op jaarbasis bedraagt de CO₂-reductie 51.300 kilogram. Dit komt overeen met de CO₂-opname van 8,5 hectare bos. Met de oplevering van deze installatie levert WML een substantiële bijdrage aan haar eigen doelstelling ten aanzien van CO₂-reductie en levert zij een bijdrage aan de provinciale doelstelling om de CO₂-uitstoot in 2011 met 6% te verminderen. Het project is mede mogelijk gemaakt door een provinciale subsidie.

Een fotovoltaïsche cel, ook wel PV-cel genoemd, is het bekendste en meest toegepaste type zonnecel. In een fotovoltaïsch systeem wordt de energie van het zonlicht onmiddellijk omgezet in stroom met behulp van zonnecellen. Het woord fotovoltaïsch komt van ‘photon’ (Grieks voor licht) en ‘Volta’ (naar de Italiaanse natuurkundige naar wie de elektrische spanning Volt genoemd is).

De onthulling van de panelen op 3 maart 2011 in aanwezigheid van gedeputeerde Bert Kersten en burgemeester Stef Strous en groep acht van basisschool Sint Martinus uit Beegden.





Met 70 km per uur de Cauberg af

Voor het eerst streek het internationale Red Bull Crashed Ice kampioenschap neer in Nederland, om precies te zijn bij 'ons' in Valkenburg. De Crashed Ice Championship is een spectaculaire downhill wedstrijd, waarbij steeds vier deelnemers tegelijk, met ijshockeybescherming, een smalle baan van ongeveer 400 meter naar beneden afleggen. De baan heeft een hoogteverval van enkele tientallen meters, en zit vol steile hellingen, obstakels, ijstrappen en haarspeldbochten. Een waanzinnig spektakel dus! De snelheid van de racers kan oplopen tot zo'n 70 km per uur.

De hindernissen en de speciale verlichting zorgen voor sensationele beelden. De snelheid, de wendbaarheid van de schaatsers en vaak ook de locatie maken het tot een van de meest indrukwekkende schaatssporten van de wereld. Na München, Valkenburg en Moskou volgt de ontknoping in Quebec (Canada).

WML: ijsmakers

Als regionale partner zorgde WML voor het water om het ijs voor de baan te maken. Ook maakte WML de infrastructuur om het water (onbevoren) tot aan de ijsmachines

De baan heeft een hoogteverval van enkele tientallen meters, en zit vol steile hellingen, obstakels, ijstrappen en haarspeldbochten.



te krijgen (langs het hele parcours) mede mogelijk. Het ijs werd gemaakt in speciale machines die het ijs vermalen, vergelijkbaar met het ijs dat in cocktails wordt gebruikt. Het ijs is in partijen op de baan aangebracht en stromend water zorgde ervoor dat het geheel tot een homogene ijsbaan aanvroor. De hele baan werd voorzien van kanalen met koelvloeistof om ervoor te zorgen dat het ijs niet zou smelten.

De snelheid, de wendbaarheid van de schaatsers en vaak ook de locatie maken het tot een van de meest indrukwekkende schaatssporten van de wereld.

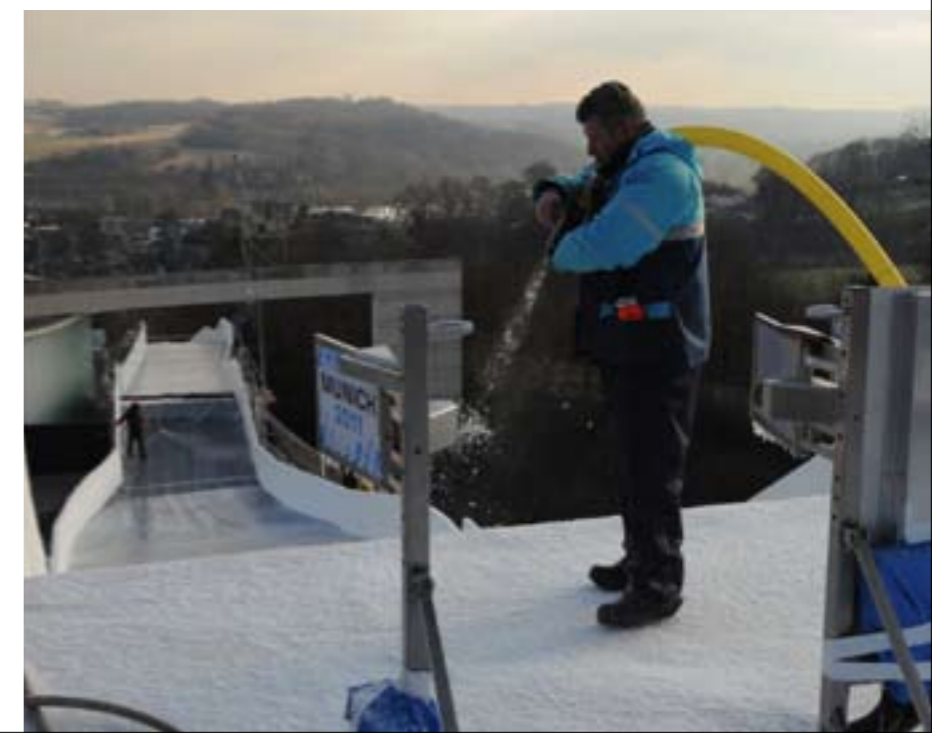
Vanuit haar maatschappelijke rol ondersteunt WML een aantal Limburgse publieksevenementen in natura zoals Pinkpop, de 11e van de 11e en een aantal Limburgse sportevenementen. Naast Red Bull Crashed Ice zijn dat evenementen als de toertocht Amstel Gold Race, Limburgs Mooiste, The Notorious IBE en andere. In de meeste gevallen ontzorgt WML de organisatie op het gebied van (drink)water.

25.000 toeschouwers

Het evenement werd gehouden op zaterdag 5 februari en was gratis toegankelijk in het Casino Kuurpark op de Cauberg in Valkenburg. De regionale media besteedden er aandacht aan, en landelijk deed RTL7 verslag. Het evenement in Valkenburg was razend populair. Er kwamen zoveel bezoekers op af, dat de politie belangstellenden verzocht om niet meer naar Valkenburg af te reizen. Op het wedstrijdterrein bevonden zich volgens de politie 25.000 mensen, in de stad nog eens vele duizenden.



Bekende schaatsers Ritsma, Zandstra en Van der Velde deden mee.



Klant is koning

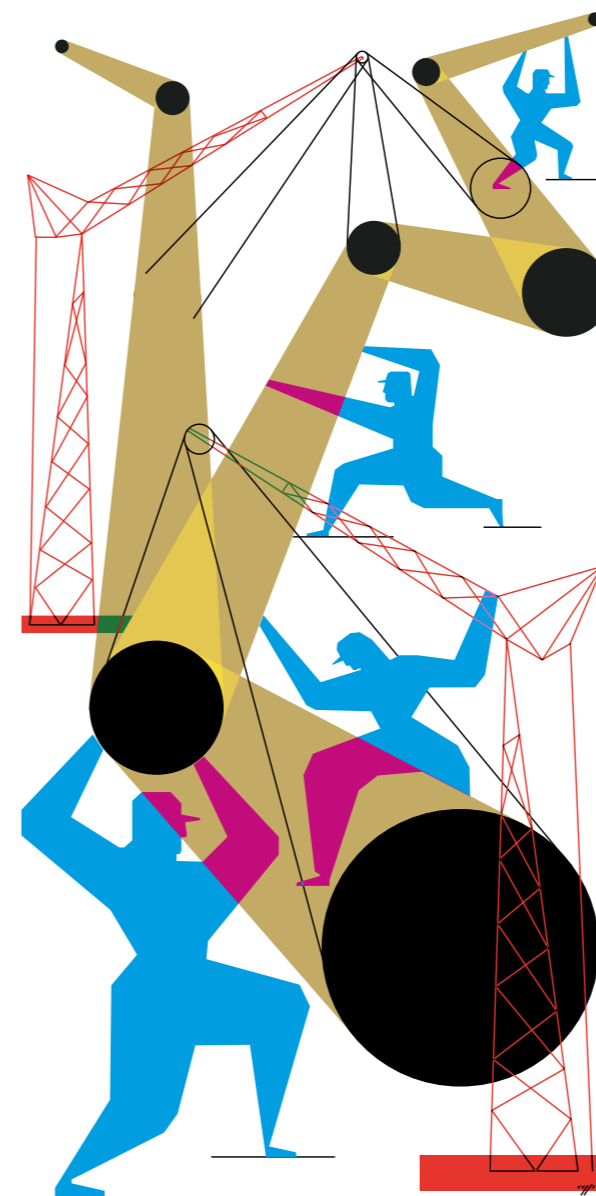
Naam Edwin en Elly Michiels-Fleuren **Beroep** Agrarisch ondernemers
Waar In Horst - Melderslo **Sinds** Edwin is opgegroeid op dit bedrijf. Sinds 2008 zijn wij samen eigenaar. **Limburg** De mooiste provincie van Nederland. Wij wonen hier, wij leven hier en wij werken hier. Bijzonder vinden wij de agrarische diversiteit in deze streek. Alle sectoren zie je hier terug.
Trots op Ons gezin: drie schatten van kinderen. **WML water** Wij hebben gekozen voor WML om van een zorg af te zijn. Om ons heen zien we genoeg agrariërs die voor een eigen bron kiezen. WML water is consumptiewater: het is dus altijd goed geanalyseerd. Dat kun je zelf met een eigen bron niet. We weten nu wat we krijgen. Is het goed voor consumptie dan is het dat ook voor onze varkens. **Vakantie** Aan zee. Wel graag een zwembad in de buurt.
Zakendoen Wij willen het zo doen dat ons bedrijf straks goed over te dragen is aan de volgende generatie. Zowel economisch als maatschappelijk. In de discussies over agrariërs, varkensstallen en weiden wordt veel voorbijgegaan aan de agrariër zelf. Wij leven toch óók in dit milieu. Wij willen toch ook een goede woonomgeving? **Koffie of kraanwater?** Koffie en thee. Met kraanwater. **Terwijl u werkt** Als we gaan planten, gaan er wel enkele liters water door heen. Gewoon kraanwater of met citroen aanlenglimonade. **Varkens of bloembollen of akkerbouw?** We kunnen niet kiezen tussen bollen en varkens. Laten we zeggen dat akkerbouw een mooie tweede plaats bezet. **Toekomst** Water is de nieuwe olie: we mogen ons hier gelukkig prijzen dat we veel zoet water hebben. Dat beseffen we veel te weinig.

APRIL 2011 /

zuiver

Even 500 meter leiding omleggen

WML verlegde begin dit jaar in opdracht van de Limburgse ontwikkelings- en investeringsmaatschappij LIOF vijf-honderd meter drinkwatertransportleiding op het toekomstige bedrijventerrein in Nieuwstadt. Een precisieklus die door een goede voor-bereiding en samenwerking zonder problemen werd geklaard.



De omlegging was nodig omdat de bestaande, 1000 mm dikke leiding dwars over het terrein liep en daardoor de nieuwe ontwikkelingen zou kunnen belemmeren. Anticiperend hierop legde WML eind vorig jaar al de 600 mm dikke 'reserve-transportleiding' om het terrein heen. 'De nieuwe leiding is daar nu naast gelegd', vertelt project-leider Hubert Blom. 'Dat was geen gemakkelijke opgave. De werkstrook was maar dertig meter breed. Daarin gaat Waterschap Roer en Overmaas ook nog een nieuwe meanderende beek aanleggen. Bovendien komen er drie bomenrijen en kruisen onze leidingen een watervoerende sloot en een bestaande leiding van de Gasunie. Het vroeg, vanwege de eisen en randvoorwaarden van alle betrokken partijen, het nodige overleg en ontwerp- en tekenwerk om dit alles qua diepte en ligging goed op elkaar af te stemmen.'

Perfect

Bij de aanbesteding vroeg WML de aanbiedende partijen een prijs en plan van aanpak te maken. De prijs-kwaliteitsverhouding kwam het best tot zijn recht in de aanbieding van Heijmans. Deze aannemer ging uit van stalen buizen en dat sloot het beste aan op de situatie ter plekke. De bestaande buis is ook van staal, in tegenstelling tot de meeste andere transportleidingen van WML, die voornamelijk uit gietijzeren buizen bestaan.

Heijmans koos ervoor om buislangtes van 32 meter in één stuk in de sleuf te laten zakken met behulp van twee rupskranen. Bochten en zinkers om onder bestaande leidingen en de waterloop door te gaan, werden vooraf in de fabriek samengesteld en gelast. Om in de natte winterbodem goed te kunnen werken, paste WML op de diepste plekken, waar leidingen kruisten, verticale bronbemaling toe. Zo bleef de werkput droog. Onder de rest van het tracé liet de aannemer een horizontale drainage aanleggen. Door deze gedegen aanpak werd de klus in twee maanden tijd afgerond. Blom kijkt tevreden terug. 'Het is perfect verlopen. En dat terwijl het, omdat de zinker- en ombouwstukken vooraf werden gemaakt, allemaal tot op de millimeter moest passen.'

Slimme meters: meer inzicht, meer gemak

WML heeft in 2010 in het pilotproject 'Smart metering' dertien zakelijke klanten gratis voorzien van een slimme watermeter. De resultaten zijn positief. Het gebruik van een slimme meter heeft duidelijke voordelen, zowel voor WML als voor de klant. Reden genoeg om dit jaar door te gaan met fase 2 van het project.

SnowWorld, het indoor skiparadijs in Landgraaf, liet tijdens de pilot in 2010 drie slimme meters installeren. Facility manager Henk Kisters hoefde niet lang te aarzelen om aan het project mee te doen. "SnowWorld verbruikt heel veel water: in het hotel en de fitnessruimtes en om voor de skibaan sneeuw te maken. Door de slimme meters kan ik nu op elk moment controleren hoe het waterverbruik zich ontwikkelt. Dat biedt aanknopingspunten om veel beter te kunnen onderzoeken waar we in de toekomst op het verbruik kunnen besparen. Met zo'n hoog verbruik biedt dat ook financiële voordelen."

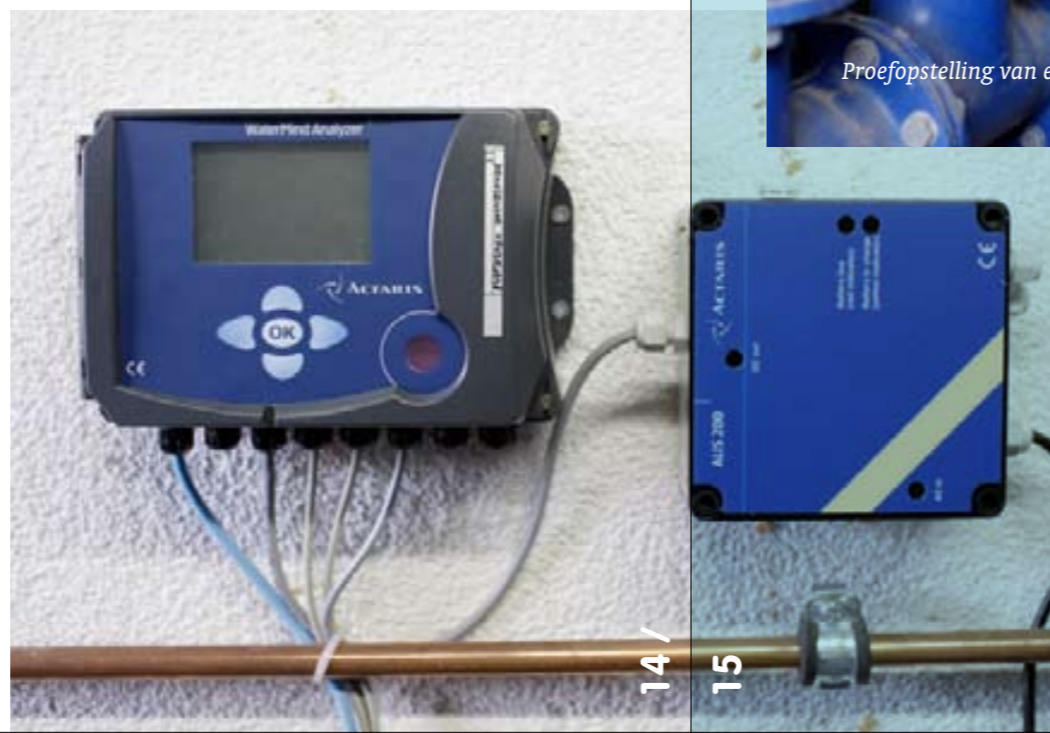
Standaard onderdeel

De slimme meters, die voor de drinkwatersector overigens (nog) niet verplicht zijn, kunnen ook in meer algemene zin voordelen opleveren voor de klant, vertelt projectmanager Dietrich de Lannoy van WML. "Hoe meer inzicht wij krijgen in het verbruikspatroon van de klant, hoe beter wij hem kunnen adviseren. Niet alleen over mogelijke besparingen op het verbruik, maar bijvoorbeeld ook over het meest geschikte toe te passen

type watermeter. Het verbruik kan zodanige pieken hebben dat sommige meters worden overbelast en daardoor minder lang meegaan. Wij hoeven daarnaast bij sommige klanten geen wateropnemer meer langs te sturen. Met een slimme meter kan WML verder veel eerder lekverliezen of defecte meters ontdekken."

Pilot gaat fase 2 in

De resultaten van het pilotproject waren dermate positief dat WML overgaat naar fase 2. Het aantal slimme meters bij zakelijke klanten gaat omhoog naar honderd. "Net als in fase 1 zoeken we ook nu naar een representatieve selectie uit ons klantenbestand,



waarbij we wel bewust zoeken naar enkele heel grote verbruikers", aldus De Lannoy. Met de uitbreiding van het aantal meters gaat WML de hele organisatie vertrouwd maken met de slimme bemetering, zodat dit niet langer een project is maar een standaard onderdeel van de zakelijke advisering. De potenties zijn hoog. "Mijn stoutste droom is dat alle zakelijke klanten worden aangesloten", besluit De Lannoy. "Dat is goed voor ons, en zeker ook goed voor de klant."



Proefopstelling van een smart watermeter.



Een slimme meter: hoe werkt het?

Bij slimme bemetering wordt op de bestaande watermeter een sensor geplaatst die met een draad is verbonden met de nieuwe slimme meter. De sensor stuurt de waterstanden naar de slimme meter, die is geladen met software om op het waterverbruik een eerste analyse los te laten. De slimme meter stuurt deze gegevens via een sms-bericht naar een dataserver waar WML de data op elk gewenst moment kan ophalen. De klant kan via een webapplicatie op internet steeds de gegevens over zijn waterverbruik inzien.



Gelukkig merkt u niet dat het 'op deze foto' enorm stinkt. De fotograaf stond midden in de vervuilde stallucht. Steeds meer veehouders plaatsen een luchtwasser om de ammoniak en geur uit de stal te halen. De vuile stallucht wordt via een centraal luchtkanaal met grote ventilatoren naar de luchtwasser gezogen en vervolgens door de 'honingraatpakketten' (zie foto) geduwd. Deze pakketten worden bevloeid met water en zwavelzuur, waardoor de ammoniak neerslaat in een vloeistofbak die een keer per week wordt leeg gezogen. De stikstofvloeistof die zo wordt verkregen wordt als kunstmest geleverd aan de akkerbouw. Luchtwassers zijn met ingang van 2013 verplicht en halen naast ammoniak ook fijnstof uit de lucht.